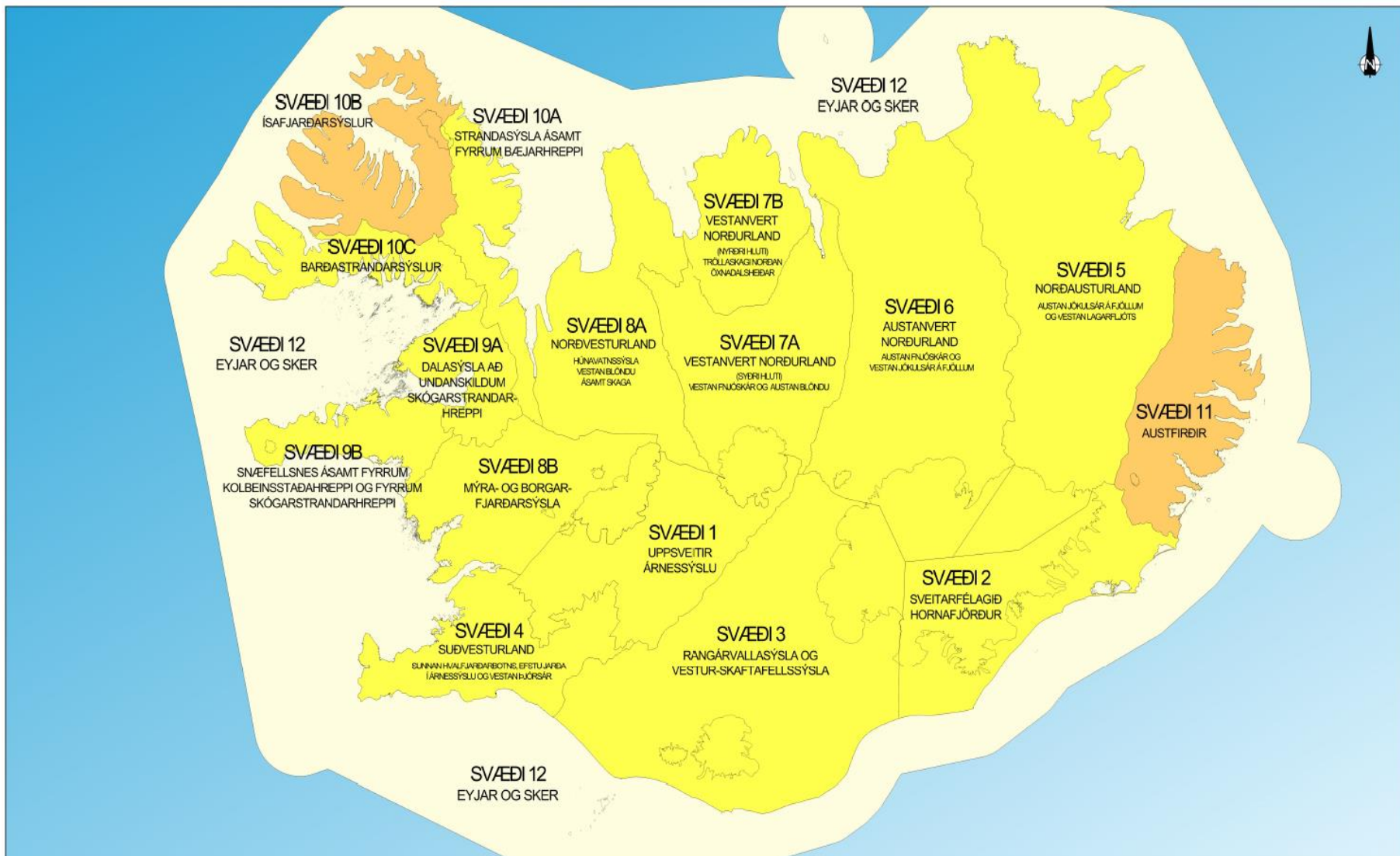


ÞJÓÐLENDUR

Sigurður Örn Guðleifsson
Regína Sigurðardóttir

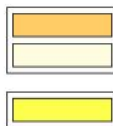


YFIRLITSKORT UM STÖÐU ÞJÓÐLENDUMÁLA



ÞJÓÐLENDUMÁL

Grunnkort: Birt með leyfi Landmælinga Íslands



Málsmeðferð hafin

Málsmeðferð óbyggðanefndar lokið og úrskurðir kveðnir upp



LANDFORM

Dags. 26. apríl 2023 Mkv. 1: 1.250.000 í A2 Verknr. 223-010

LANDSLAGSARKITEKTAR FÍLA, AUSTURVEGUR 6, 800 SELFÖSS SÍ482 4090, landform@landform.is

Eignarhald

- » Íslenska ríkið er eigandi lands og hvers konar landsréttinda og hlunninda í þjóðlendum sem ekki eru háð einkaeignarrétti
- » Forsætisráðherra fer með mál er varðar þjóðlendum – Í samstarfi við sveitarfélög



Réttindi í þjóðlendum

- » Þeir sem hafa nýtt land innan þjóðlendu sem afrétt fyrir búfénað eða haft þar önnur hefðbundin not sem afréttareign fylgja skulu halda þeim rétti
- » Sama gildir um önnur réttindi sem færa sönnur á



Veiði

- » Fuglaveiði - Lög um vernd, friðun og veiðar á villtum fuglum og villtum spendýrum, nr. 64/1994
 - Úrskurður FOR frá 11. október 2016 vegna kæru Skotveiðifélags Íslands varðandi ákvörðunar sveitarfélagsins Húnaþings vestra

- » Veiði í vötnum - Lög um lax- og silungsveiði, nr. 61/2006
 - Í þjóðlendum er íslenska ríkið eigandi veiðiréttar með þeim takmörkunum sem leiðir af veiðirétti afréttareigenda
 - Þeim jörðum sem rétt eiga til upprekstrar á afrétt í þjóðlendu fylgir veiðiréttur í vötnum þeim sem á þeim afrétti eru



Meginregla um nýtingu

» Enginn má hafa afnot þjóðlendu fyrir sjálfan sig þar með talið að:

- reisa þar mannvirki
- gera jarðrask
- nýta hlunnindi
- nýta vatnsréttindi
- nýta jarðhitaréttindi

nema að fengnu leyfi FOR eða sveitarstjórnar

» Krafa um leyfi til afnota tekur ekki til réttinda sem eru háð einkaeignarrétti



Yfirlit yfir leyfisveitingar

» FOR:

- vatnsréttindi
- jarðhitaréttindi
- vindorka

» Sveitarstjórn

- öll önnur not (ef > 1 ár þarf samþykki FOR)
- námur og önnur jarðefni (þarf samþykki FOR óháð tímalengd notanna)



Leyfi til afnota

- Ekki skal heimila not án undangenginnar **almennrar auglýsingar**, þar sem áhugasömum aðilum er gefinn kostur á að lýsa vilja til að hljóta réttinn til þeirra nota sem fyrirhuguð eru,
- ákvörðun um val á aðila til að taka að sér notin sé byggð á **málefnalegum sjónarmiðum** að undangenginni málsmeðferð í samræmi við meginreglur stjórnsluréttar,
- **hæfilegt endurgjald** sé greitt fyrir notin,
- heimilaður **nýtingartími** sé ekki lengri en svo að nýtingaraðili fái þá fjárfestingu sem notin krefjast til baka að viðbættum hæfilegum arði,
- að notin séu í samræmi við sjónarmið um **sjálfbæra nýtingu** og að **varðveislugildi** þjóðlendna sé ekki stefnt í hættu með notunum.



Stefna um samþykki

- » Sjónarmið FOR varðandi áform sveitarfélaga um uppbyggingu innan þjóðlendna sem krefst nýtingu lands- og landsréttinda – Stefna um samþykki:
 - Forsendur
 - Tilgangur og leiðarljós
 - Kaflar:
 - Víðerni
 - Mannvirki
 - Samgöngur
 - Útivist
 - (Námur og önnur jarðefni)



Stefna um samþykki frh.

» Tilgangur og leiðarljós:

- Sjálfbær þróun, varúðarsjónarmið og önnur umhverfissjónarmið
- Gildandi skipulagsáætlanir og friðlýsingarskilmálar
- Mat á umhverfisáhrifum og þolmarkagreining á viðkvæmum svæðum
- Skilgreindar lóðir
- Almannahagsmunir framar hagsmunum fárra
- Jafnræði, hlutlægni, gagnsæi og góðir stjórnsýsluhættir við ráðstöfun landsréttinda
- Í leyfum mælt fyrir um forsendur, framvindu og lok nýtingar
- Mið tekið af stefnu og áætlunum ríkisins á landsvísu eins og við á
- Umsagna fagstofnana leitað eins og við á hverju sinni



Drög að reglugerð

Markmið

Markmið reglugerðar þessarar er að tryggja að meðferð og hagnýting þjóðlendna sé í samræmi við almannahagsmuni hverju sinni með sjónarmið verndunar, sjálfbærrar nýtingar, dreifðrar aðildar að tímabundnum samningum og jafnræðis að leiðarljósi ásamt því að hæfilegt endurgjald komi fyrir nýtingu lands og landsréttinda.



Drög að reglugerð frh.

Aðild að tímabundnum leigusamningum sveitarfélaga

Enginn einn má vera aðili að hærra hlutfalli allra tímabundinna leigusamninga allra sveitarfélaga innan þjóðlendna en sem nemur 25 hundraðshlutum. Samningar sem Vatnajökulsþjóðgarður geri um afnot af landi og landsréttindum á þjóðlendum innan þjóðgarðsins samkvæmt heimild í lögum um Vatnajökulsþjóðgarð teljast einnig með. Þegar lagt er mat á hlutfall leigusamninga skal miða við hverjir séu hinir raunverulegu eigendur að tímabundnum leigusamningum við sveitarfélög.



Drög að reglugerð frh.

Stofnun lóða o.fl.

Áður en sveitarfélög hefjast handa við úthlutun á tímabundnum afnotum af landi og landsréttindum skv. 3. mgr. 3. gr. laga nr. 58/1998 þarf að liggja fyrir:

- a) að þjóðlendan þar sem fyrirhugað er að úthluta tímabundnum afnotum af landi og landsréttindum sé til í fasteignaskrá og þinglýsingabók,
- b) að lóð sem ætlunin er að úthluta tímabundið sé til í fasteignaskrá og þinglýsingabók,
- c) að lóð sem ætlunin er að úthluta tímabundið sé afmörkuð í skipulagsáætlunum,
- d) niðurstaða um mat á umhverfisáhrifum fyrirhugaðra framkvæmda samfara tímabundinni úthlutun á afnotum á landi og landsréttindum.

Forsætisráðuneytinu er heimilt að veita sveitarfélögum undanþágu frá ákvæðum b – d liðar, ef sérstakar ástæður standa til þess.



Drög að reglugerð frh.

Samningur um tímabundin afnot af landi og landsréttindum

Hyggist sveitarfélag úthluta tímabundið afnotum af landi og landsréttindum innan þjóðlendu skal það senda forsætisráðuneytinu erindi þar sem upplýst er að uppfyllt séu skilyrði fyrir úthlutun sem fram koma í 9. gr. og yfirlýsingu um að gætt verði að skilyrðum 5. gr. við úthlutunina.

Forsætisráðuneytið veitir skriflegt samþykki fyrir því að sveitarfélagið hefjist handa um tímabundna úthlutun á afnotum á landi og landsréttindum innan þjóðlendu enda sé skilyrðum 1. mgr. fullnægt.

Að undangenginni málsmeðferð sem samræmist reglugerðinni og að öðru leyti skráðum sem óskráðum meginreglum stjórnarsýsluréttar skal sveitarfélagið senda forsætisráðuneytinu undirritaðan samning sveitarfélagsins og viðsemjenda í fjórum eintökum til undirritunar. Skal jafnframt gera ráðuneytinu grein fyrir hvernig staðið var að málsmeðferð við tímabundna úthlutun á afnotum á land og landsréttindanna og að öðru leyti gætt að ákvæðum 5. og 9. gr.

Ef fyrirhuguð tímabundin úthlutun sveitarfélagsins á afnotum á landi og landsréttindum er í samræmi við reglugerðina og skráðar sem óskráðar meginreglur stjórnarsýsluréttar undirritar forsætisráðuneytið samninginn til staðfestingar á því. Ráðuneytið heldur eftir einu eintaki, sendir sveitarfélaginu þrjú undirrituð eintök ásamt yfirlýsingu um að málsmeðferðin sé í samræmi við ákvæði reglugerðarinnar.

Sveitarfélagið þinglýsir einu eintaki af samningnum á hina úthlutuðu lóð í framhaldi af undirritun forsætisráðuneytisins.



Drög að reglugerð frh.

Ágreiningur um veitingu leyfa um tímabundin afnot af landi og landsréttindum

Rísi ágreiningur um leyfisveitingu sveitarfélags um tímabundin afnot af landi og landsréttindum sem eiga að vara til skemmri tíma en eins árs sker ráðuneytið úr honum á grundvelli heimildar í 3. mgr. 3. gr. laga nr. 58/1998.



Drög að reglugerð frh.

» Samráðsferlið fram undan:

- Samstarfsnefnd um málefni þjóðlendna - lokið.
- Vorferð.
- Samráðsgátt Stjórnarráðsins.
- Útgáfa í júní.



Tekjur - Sveitarstjórnir

- » Sveitarstjórn er heimilt að fengnu samþykki FOR að semja um endurgjald vegna afnota sem hún heimilar

- » Tekjum af leyfum sem sveitarstjórn veitir skal varið til:
 - uppbygging innviða
 - landbóta
 - umsjónar
 - eftirlits
 - gerð skipulagsáætlana
 - sambærilegra verkefna innan þjóðlendna í viðkomandi sveitarfélagi skv. ákvörðun þess.



Umsagnarhlutverk FOR

- » Umsagnir:
 - Aðalskipulag
 - Deiliskipulag
 - Svæðisskipulag
 - Skipulagstillögur
 - Skipulagslýsingar
 - Endurskoðun á skipulagi
 - Mat á umhverfisáhrifum



TAKK FYRIR



SKRÁNING ÞJÓÐLENDNA



Stofnun þjóðlendna

- » Úrskurður óbyggðanefndar kveðinn upp - Hægt að skjóta til dómstóla
- » FOR vinnur umsókn um stofnun þjóðlendu í fasteignaskrá – Landspildublað
- » Umsókn (ásamt fylgiskjölum) send til hlutaðeigandi sveitarfélags



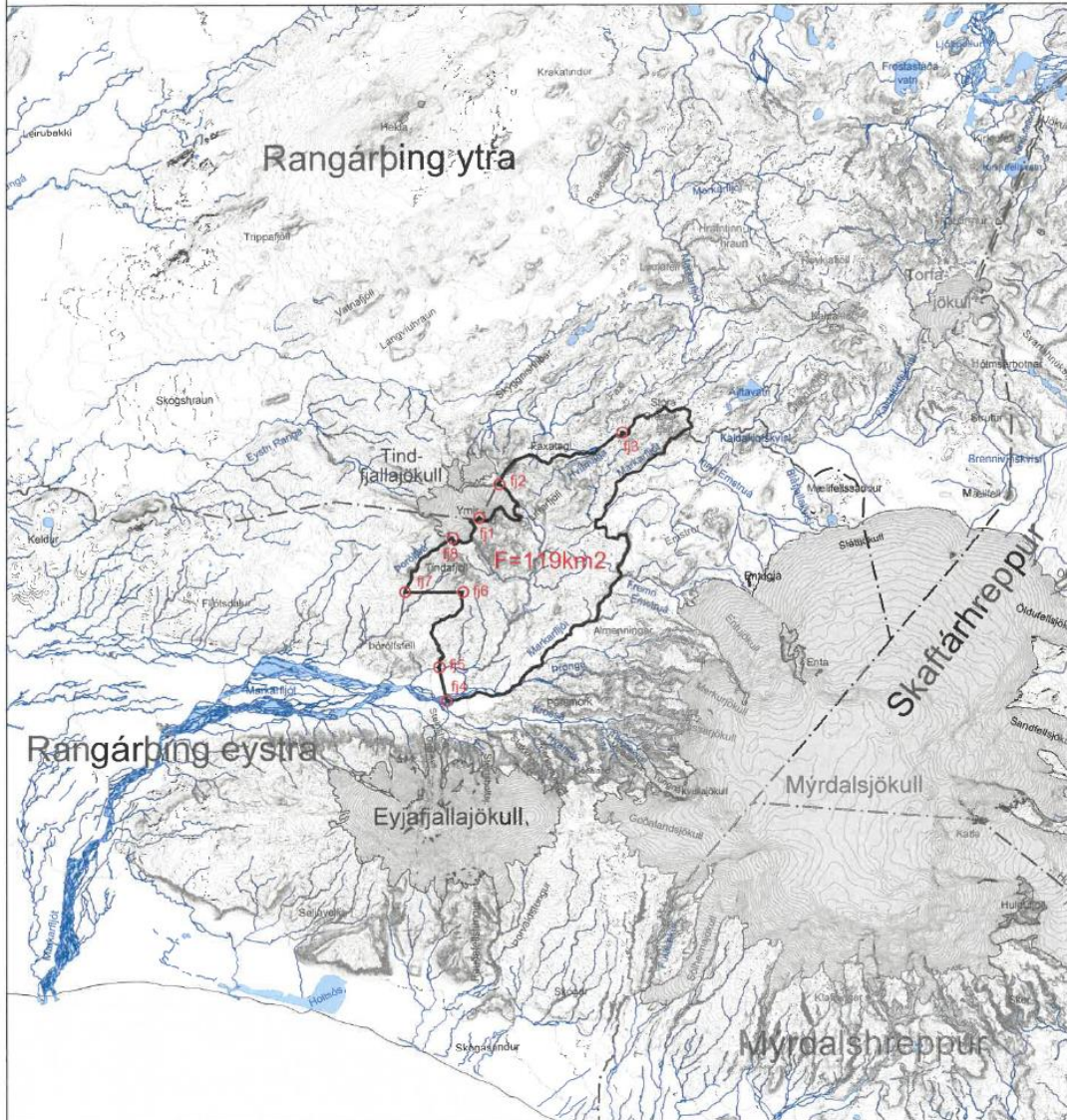
Stofnun Þjóðlendna frh.

- » Erindið samþykkt í sveitarstjórn
- » Skipulags- og byggingafulltrúi setur sig í samband við Katrínu Hólm (land@hms.is) hjá Húsnæðis- og mannvirkjastofnun sem forskráir fasteignina
- » Skipulags- og byggingafulltrúi afhendir umsókn til HMS með hefðbundnum hætti
- » HMS sendir umsóknina til sýslumanns
- » FOR þinglýsir eignarheimildum ríkisins á eignina



Dæmi um landspildublað

LANDSPILDUBLAÐ - FLJÓTSHLIÐARAFRÉTTUR - RANGÁRÞING EYSTRA



Hnitaskrá:

	x-hnit(austur)	y-hnit(norður)
f1	471929	364908
f2	473106	366874
f3	480331	369894
f4	470081	354179
f5	469619	356156
f6	471001	360556
f7	467611	360566
f8	470392	363732

Á milli punkta f1 og f2 er jökuljárnur fylgt og miðað er við stóðu jökulsins eins og hann var við gildistöku þjóðlenduaga 1. júlí 1998.

Fljótshliðarfréttur verður stofnaður sem sér fasteign í fasteignaskrá. Fljótshliðarfréttur er þjóðlenda og afreitur jarða í fyrum Fljótshliðarheppi. Tindfjallajökull verður stofnaður sem sér fasteign í fasteignaskrá innan hvers sveitarfélags fyrir sig. Tindfjallajökull er svokölluð hrein þjóðlenda þar sem enginn hefur afhétt eða afhéttarct á.

Skýringar:

- Hnitpunktur og númer hnitpunkts
- Afmörkun landspildu
- F=100 km²** Flatarmál landspildu
- Mörk sveitarfélaga
- Jökull
- Stöðuvatn, á
- 20m-hæðarlínur

Línur sem liggja samsíða hafa sömu staðsetningu.
Kortagrannur á þessu korti er byggður á stafrænum gögnum Landmælinga Íslands í mælikvarða 1:50.000 (ís50V) og hnitakerfi ISN93.

Fyrirvari er um nákvæmni hnitpunkta í hnitaskrá þar sem skekkjumörk geta verið allt að 500 m. Textalyfing á afmörkun þjóðlendu er ávallt rétturri en mist.

Grunkort birt með leyfi Landmælinga Íslands.



FYLGIKORT MEÐ UMSÓKN UM STOFNUN ÞJÓBLENDU:

Landnúmer lóðar: **233962**

Land innan eftirfarandi marka, þ.e. Fljótshliðarfréttur, er þjóðlenda og afreitur jarða í fyrum Fljótshliðarheppi. Afmörkun sveiðisins er svthjólbandi, sbr. Hrd. 27/2007 og einnig meðfylgjandi kort:

Frá punkti við Jadar Tindfjallajökuls (f1) þar sem lína dregin úr hæsta tind Tindfjallajökuls (Ymi) yfir jökulinn í stærsta gilið norðan í jöklinum og þaðan í Þræluhöfuð sker Jökuljadarinn (f2). Þaðan ræður áin Hvílmaga (f3) þar til hún fellur í Markarfljót. Úr því ræður Markarfljót þar til kemur að Jöldusteini (f4). Úr Jöldusteini liggur línan beint í upptök Fremsta Kanastaðargils (f5) og fylgir svo gilinu að upptök þess (f6). Frá upptökum Fremsta Kanastaðargils er dregin lína í beina stefnu frá austri til vesturs um Klofninga í Þórólfsá (f7) og fylgir línan svo ánni að upptökum í Tindfjallajökli (f8). Úr upptökum Þórólfsár fylgir línan svo jökuljárninum í áðurnefndan uppahafspunkti (f1).

Að því leyti sem fylgt er jökuljárnri er miðað við stóðu jökuls eins og hann var við gildistöku þjóðlenduaga 1. júlí 1998.

Landsvæði þetta er þjóðlenda og um slík landsvæði fer eftir ákvæðum laga um þjóðlendu og ákvörðun marka eignarlanda, þjóðlenda og afreita, nr. 58/1998, með síðari breytingum.

Landeigandi: Íslenska ríkið, skv. 2. gr. laga nr. 58/1998.
Fyrirsvarsaður: Forsætisráðherra, skv. 3. tölul. D-liðar 1. gr. forsetisrúskorbar nr. 100/2012, um skiptingu stjórnarmálafla milli ráðuneyta í Stjórnarráði Íslands.
Kennitala: 540269-6459

MKV - BLADSTÆRD KORTI BREVTT: DAGS. KORT: KORT NR:
1:250.000 í A3 21.11.2022 SV3-FLJ

SAMBÝKKT Í SVETARSTJÖRN PANN:

11.11.2021



TEIKNAD AF: SAMBÝKKT AF: VERK NR:
GG OH 206-027

AUSTURVEGI 6 800 SELFOSS sími 482 4200 fasan 482 3542
nefang: landform@landform.is veffang: www.landform.is



Textinn ræður

- » Mál 6/2004: Landsvæði á Hellisheiði, sunnan Ölfusafréttar, svo sem það er afmarkað hér á eftir, er þjóðlenda [...] [f]rá hæsta hnjúki á Reykjafelli beina sjónhendingu í Hengladalsá við Orustuhól syðst í Litla Skarðsmýrarfjalli, en þaðan fylgir markalínan Hengladalsá niður að Lambavaði við neðra ístopp. Frá Lambavaði er **línán dregin beint í austur í norðurenda einkennilegrar gjár og þaðan til norðvesturs í rauðleitan melhnjúk** fyrir framan Kýrgilshnjúka. Frá því marki liggur línán beina sjónhendingu í fyrrgreindan hnjúk á Reykjafelli.



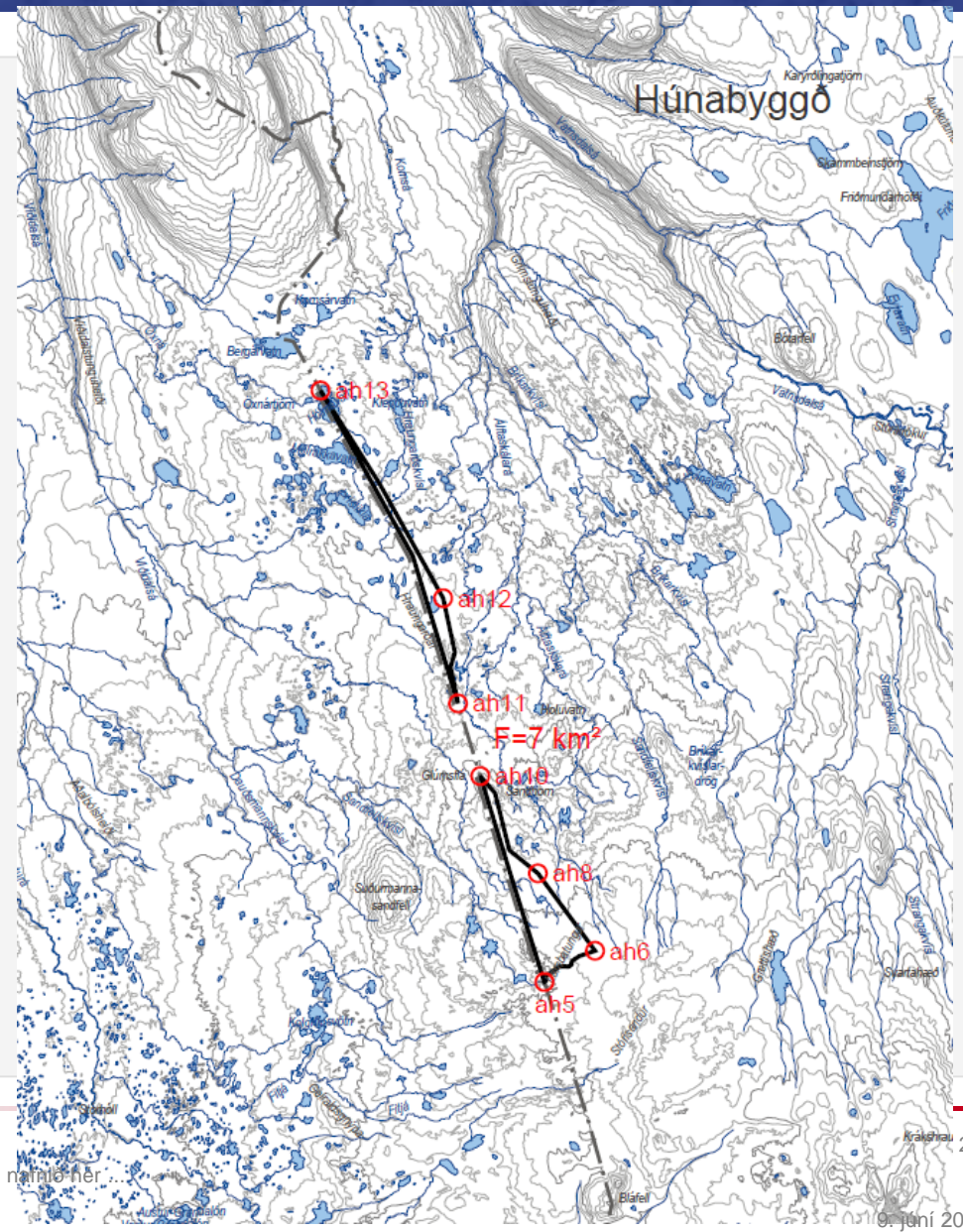
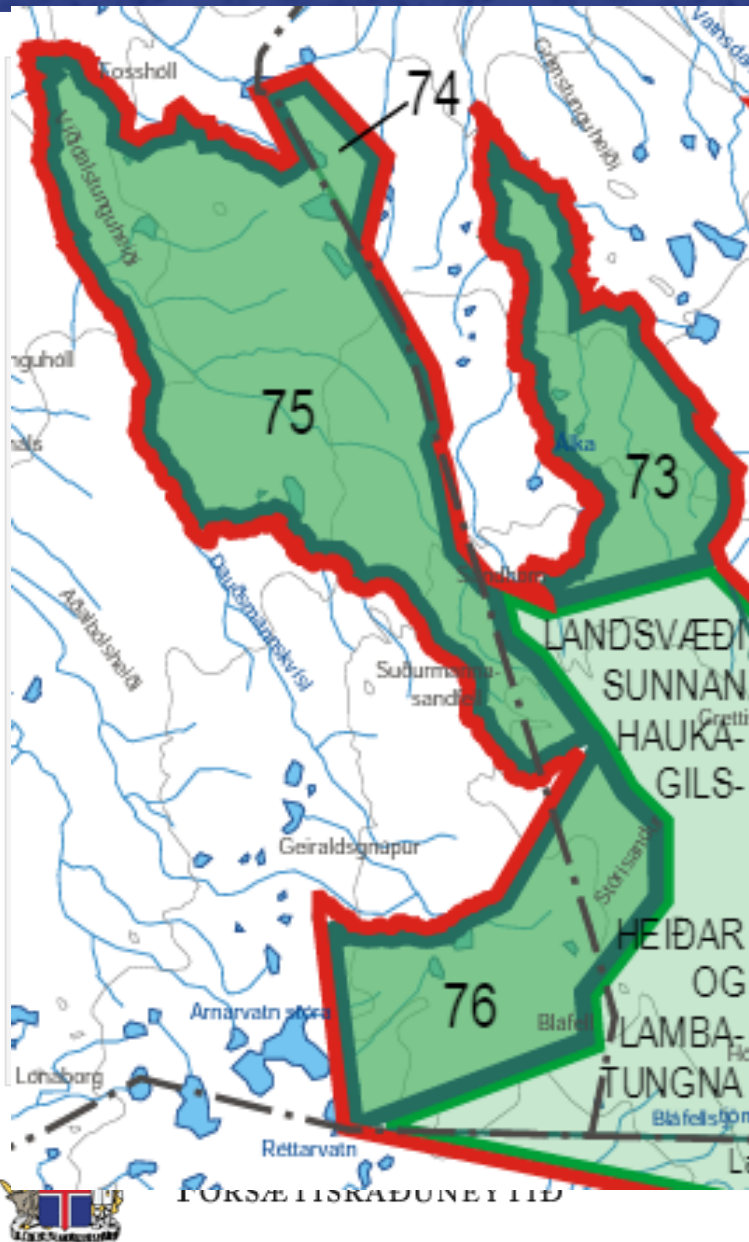
Textinn ræður

- » Viðurkennt er að land Breiðármerkur í sveitarfélaginu Hornafirði er þjóðlenda með framangreindum merkjum í vestri gagnvart landi Fjalls, en með merkjum í austri, sem ráðast af beinni línu, sem dregin er frá vörðu í fjöru vestan við Nýgræður þannig að hún beri austast í Hálfánaröldu og í Kaplaklif í Mávabyggðum á Vatnajökli.

Dómsorð Hæstaréttar Íslands í máli nr. 496/2005



Austurheiði (austurhluti Víðidalstunguheiðar) - Húnabyggð



Staða skráningar

- » Á landinu hafa u.þ.b. 240 landsvæði verið úrskurðuð eða dæmd sem þjóðlendur
- » Ráðuneytið hefur sent 124 umsóknir um stofnun þjóðlendna til hlutaðeigandi sveitarfélaga á landinu
 - Þ.e. 51,6% af þeim landsvæðum sem búið er að úrskurða um eða dæma sem þjóðlendur
- » Sveitarfélögin hafa samþykkt að stofna 78 þjóðlendur af þeim 124 umsóknum sem ráðuneytið hefur sent.
 - Sveitarfélögin hafa samþykkt að stofna 62,9% þeirra landsvæða sem úrskurðuð hafa verið eða dæmt sem þjóðlendur



Stofnun lóðar innan þjóðlendu

Eftir að þjóðlenda hefur verið stofnuð í fasteignaskrá og fengið landúmer er hægt að stofna lóð.

» **A) Lóð stofnuð:**

1. Beiðni kemur frá hlutaðeigandi sveitarfélagi (til ráðuneytisins) um stofnun lóðar ásamt uppdrætti sem sýnir afmörkun lóðar.
2. Ráðuneytið afgreiðir erindi sveitarfélagsins og fyllir út eyðublað nr. F-550 og sendir til hlutaðeigandi sveitarfélags.
3. Sveitarfélagið stofnar lóðina í samvinnu við Húsnæðis- og mannvirkjastofnun (tala við HMS/landupplýsingadeild sem sjá um þessi mál).

» **B) Lóð auglýst:**

4. Sveitarfélagið auglýsir lóðina.
5. Sveitarfélagið gerir lóðarleigusamning við hæfasta aðila. Ráðuneytið kemur að þeim samningi sem samþykktaraðili skv. 3. mgr. 3. gr. laga nr. 58/1998.

» **C) Gert grunnsamkomulag um lóðina:**

6. Gerð grunnsamkomulags. Með hverri og einni stofnaðri lóð, er gert svokallað grunnsamkomulag, milli sveitarfélagsins og forsætisráðuneytisins um lóðina. Þetta helst því saman í hendur, að stofna lóðina og gera grunnsamkomulagið.



Umsókn um stofnun lóðar



Húsnæðis- og mannvirkjastofnun

Borgartúni 21 - 105 Reykjavík
Ártorgi 1, 550 Sauðárkrúki,
Hafnarstræti 107, 600 Akureyri.
hms.is - hms@hms.is - Sími 440 6400

F-550
Útgáfa 30
Dags. 15.11.2023

F-550 Umsókn um skráningu nýrra landeigna í fasteignaskrá

Skv. 14. gr. laga nr. 6/2001 um skráningu og mat fasteigna.

1. Eign

Heiti upprunalandeignar

Landeignanúmer
upprunalandeignar

Sex tölustafir og sleppa L fyrir framan

Sveitarfélag

Heiti nýrra landeigna

Fjöldi nýrra landeigna

Mannvirki sem fylgja
(mhl.nr.)

2. Greiðandi

Fullt nafn

Kennitala

3. Tengiliður

Nafn

Kennitala

Sími Netfang

1 / 2



Húsnæðis- og mannvirkjastofnun

Borgartúni 21 - 105 Reykjavík

F-550
Útgáfa 30



Gunnsamkomulag

- » Um er að ræða grunnleigusamning milli hlutaðeigandi sveitarfélags og ráðuneytisins um afnot af þjóðlendunni
- » Í þessu samkomulagi þurfa eftirfarandi upplýsingar að koma fram:
 - Hverjir samningsaðilar eru
 - Þjóðlandan og mörk hennar
 - Heimildir 3. mgr. 3. gr. laga nr. 58/1998
 - Hnit lóðarinnar
 - Öll mannvirki á viðkomandi lóð
 - Heimild sveitarfélags til afnota á lóð og nýting á vatni
 - Fyrirhuguð nýting / framkvæmdir
 - Heimildir til framleigu / framsals á eignum



Dæmi um grunnsamkomulag

SAMNINGUR UM AFNOTARÉTT Í ÞJÓÐLENDU

Sveitarstjórn Fjórðungshrepps fyrir hönd Fjórðungshrepps, kt. 500169-5339 og forsætisráðuneytið fyrir hönd forsætisráðherra, kt. 550169-1269 gera með sér svohljóðandi samning um lóðarréttindi fyrir Laugarfell í Þjóðlendunni „Vesturöræfi“ í Fjórðungshreppi:

1. gr.

Með úrskurði óbyggðanefndar frá 29. maí 2007 í málinu nr. 1/2005 var fjallað um mörk Þjóðlendna í Fjórðungshreppi og sagði þar meðal annars:

„Landsvæði það sem afmarkað er hér á eftir, þ.e. Vesturöræfi ásamt syðri hluta afréttarlandanna Rana og Undir Fellum, er Þjóðlendna í skilningi 1. gr., sbr. einnig a-lið 7. gr. laga nr. 58/1998. Að vestan ræður hinn forni farvegur Jökulsár á Jökuldal þar til kemur að Suðurmörkum Aðalbólis, þ.e. línu sem dregin er yfir Búrfell utanvert, þvert yfir Hrafnkelsdal inni undir Tungusporði, um Kölfafell í Hölkú. Ræður sú á merkjum þar til hún kemur niður í Jökulsá á Jökuldal. Frá þeim stað er dregin lína í suðaustur að stórum steini sem stendur utan til á ytra Eyvindarfjalli. Það er dregin lína til austurs, í stefnu á merkjagrá við Jökulsá, og fer hún saman við kröfufullnu gagnaðila ríkisins í máli þessu. Þar sem lína þessi sker línu sem er dregin úr ósi Hólmatvatns í innri merkjavörðu í Miðheiðarhálsi er hornmark. Frá því hornmarki er dregin lína í ós Hólmatvatns og að Svartálda austan Langavatns. Þaðan er farið í Axará og henni fylgt austur í Jökulsá í Fjórðungsdal sem ræður merkjum þar til komið er að upptökum hennar í Vatnajökli. Þaðan ræður jökuljaðarinn þar til komið er að upptökum Jökulsár á Jökuldal. Að því leyti sem fylgt er jökuljaðri er miðað við viðstöðu jökuls eins og hann var við gildistöku Þjóðendulaga 1. júlí 1998, sbr. 22. gr. þjóðll. Sama landsvæði er afréttareign eiganda Valþjófsstaðar, sbr. 2. mgr. 5. gr. og c-lið 7. gr. sömu laga.“

Með dómi Hæstaréttar Íslands í málinu nr. 299/2010 sem upp var kveðinn þann 10. febrúar 2011 var framangreindur úrskurður óbyggðanefndar staðfestur.

Um framangreinda þjóðlendu innan sveitarfélagsmarka Fjórðungshrepps hefur verið stofnuð sérstök fasteign í fasteignaskrá undir heitinu „Vesturöræfi“ með landnúmerinu 224440.

2. gr.

Samkvæmt 3. mgr. 3. gr. nr. 58/1998 þarf leyfi hlutaðeigandi sveitarstjórnar til að nýta land og landsréttindi innan þjóðlendu og séu afnot til lengri tíma en eins árs þarf jafnframt samþykki forsætisráðherra. Þá þarf leyfi ráðherra fyrir notum á vatns- og jarðhitaréttindum, vindorku, nánum og öðrum jarðefnum innan þjóðlendu nema mælt sé fyrir um annað í lögum sbr. 2. mgr. 3. gr.

Í 4. mgr. 3. gr. segir að ráðherra sé heimilt að ákvarða eða semja um endurgjald (leigu) fyrir nýtingu réttinda sem hann heimilar skv. 2. mgr. 3. gr. og með sama hætti sé sveitarstjórn heimilt að fengja samþykki ráðherra að semja um endurgjald vegna afnota sem hún heimilar skv. 3. mgr. 3. gr.

Tekjum af leyfum til nýtingar lands skv. 2. mgr. 3. gr. skal varið til landbóta, umsjónar, eftirlits og sambærilegra verkefna innan þjóðlendna eftir nánari ákvörðun ráðherra og tekjum af leyfum sem sveitarstjórn veitir skv. 3. mgr. 3. gr. skal varið til hlíðstæðra verkefna innan þjóðlendna samkvæmt nánari ákvörðun sveitarstjórnar.

Heimildir skv. 2. og 3. mgr. taka ekki til réttinda sem eru háð einkaeignarrétti eða fengin öðrum með lögum. Leiði afnot til skerðingar á eignarréttindum sem aðrir eiga í þjóðlendunni getur viðkomandi krafist bóta úr hendi leyfishafa.

1

R.P. G.T.

3. gr.

Innan þjóðlendunnar „Vesturöræfi“ hefur verið afmörkuð og stofnuð í fasteignaskrá Þjóðskrár Íslands 18,8 hektara lóð sem ber heitið „Laugarfell“ með landnúmerinu 220882 og fastanúmer 233-9752. Á lóðinni stendur fjallaskáli og tengd mannvirki, í eigu Fjórðungshrepps eins og nánar er lýst í 4. gr. Hnit lóðarinnar eru eftirfarandi:

1. A 672991 – N 492413
2. A 672841 – N 492029
3. A 672354 – N 492029
4. A 672481 – N 492353
5. A 672942 – N 492469

Lóðin er innan marka gildandi deiliskipulags Laugarfelli / Laugará þar sem landnot eru skilgreind fyrir ferðamiðstöð á Snæfellsöræfum í samræmi við aðalskipulag Fjórðungshrepps.

Lega lóðarinnar kemur fram á upprætti sem fylgir samningi þessum merktur sem fylgiskjal A.

4. gr.

Á lóðinni eru eftirtalin mannvirki í eigu Fjórðungshrepps:

1. Fjallaskáli með gisti- og veitingaástöðu (Laugarfellskáli) tekinn í notkun árið 2011. Skálinn er á tveimur hæðum með 180 fermetra grunnfleti og gistirými fyrir um 40 manns.
2. Starfsmannahús um 60 fermetrar tekið í notkun 2015 (gámahús).
3. Hesthúð (gamalt) um 30-40 fermetrar sem hefur verið endurgert með járn og timri ásamt afgirtu litlu fjárhófi.
4. Gamlar tóftir af gagnaokofum (smalakofum).
5. Heit náttúruaug (gömul) endurbýgð og tekin í notkun 2012.
6. Heit náttúruaug (ný) tekin í notkun árið 2012.
7. Allur búnaður í kaldavatnsholu ásamt lögnum sem sér Laugarfellskála og starfsmannahúsi fyrir neysluvatni.
8. Allur búnaður í heitavatnsholu ásamt lögnum sem sér Laugarfellskála fyrir upphitun og heitavatnslaugum fyrir vatni.
9. Rotþró og skóplagnir.
10. Fjárheld girðing umhverfis fjallaskála, starfsmannahús og heitar laugar.
11. Vegir, brú yfir Laugará, bilastæði og göngustigar.

Fjórðungshreppur hefur kostað framangreind mannvirki og framkvæmdir. Jafnframt er á lóðinni rafspennir í eigu Rarik ásamt rafögnum í jörðu frá rafspenni í Laugarfellskála og starfsmannahús.

Mannvirki sem eru á lóðinni eru merkt inn á upprætti á fylgiskjali A.

5. gr.

Fjórðungshreppur skal hafa heimild til afnota af lóð sem tilgreind er í 3. gr. og rétt í 50 ár frá dagsetningu þessa skjals til að nýta heitt og kalt vatn úr núverandi borholum, gegn gjaldi sem síðar verður samið um milli aðila að samkomulagi þessu eða ákvarðað af forsætisráðuneytinu frá undirritunardegi samnings þessa, sbr. 1. mtl. 4. mgr. 3. gr. laga nr. 58/1988, vegna mannvirkja sem á lóðinni eru sbr. 4. gr., rekturs þeirra og afnota og þeirrar starfsemi sem þar er rekin. Sveitarfélagið greiðir ekki annað endurgjald fyrir afnot af lóðinni eða réttindum henni tengdri.

Fjórðungshreppi skal vera heimilt með samþykki ráðherra og í samræmi við skipulag að bæta við núverandi mannvirki og reisa ný á lóðinni. Tilkyrta skal ráðherra fyrirfram um slíkar viðbætur og/eda

2

R.P. G.T.



Dæmi um grunnsamkomulag

nýbyggingar og framkvæmdir. Hyggist Fljótsdalshreppur hefja önnur not af heitu og/eða köldu vatni eða gera nýjar borholur skal leita leyfis ráðherra skv. 2. mgr. 3. gr. Þjóðlendulaga og semja um endurgjald fyrir þá nýtingu.

Fljótsdalshreppur fer með umráð lóðarinnar og skuldbindur sig til þess að fara með eignina á þann hátt sem samrýmist viðteknum venjum um umgengni og í samræmi við lög og reglur sem við geta átt.

Almenningur skal eiga umferðarrétt um lóðina.

6. gr.
Fljótsdalshreppur ber allan kostnað af lóðinni og nýtingu hennar og mannvirkjum á henni. Þá ber sveitarfélagið allan kostnað af viðhaldi og umhirðu aðkomuvegar að lóðinni frá Fljótsdalsheiðarvegi.

7. gr.
Fljótsdalshreppi er óheimilt að fela öðrum aðila að ganga inn í eða taka við réttindum og skyldum samkvæmt gerningi þessum í heild eða hluta. Sveitarfélaginu er þó heimilt að leigja tímabundið til þriðja aðila (rekstraraðila) eignir sínar skv. 4. gr. með þeim afnotaréttindum sem í yfirlýsingu þessari felast.

8. gr.
Ákveði Fljótsdalshreppur að selja eignir sínar skv. 4. gr. til þriðja aðila skal sveitarfélagið gera tímabundinn lóðarleigusamning við kaupandann í samræmi við 3. mgr. 3. gr. Þjóðlendulaga með leyfi og samþykki forsætisráðherra skv. 2. og 3. mgr. 3. gr. laganna.

9. gr.
Skjal þetta er undirritað í fjórum eintökum. Fljótsdalshreppur lætur skrá yfirlýsingu þessa í fasteignaskrá og þinglýsir henni á eigin kostnað.

Reykjavík, 14. júní 2017


f.h. Fljótsdalshrepps


forsætisráðuneytið fyrir hönd íslenska ríkisins
sbr. 2.-4. mgr. 3. gr. laga nr. 58/1998

Vottar að undirritun og rétttri dagsetningu:

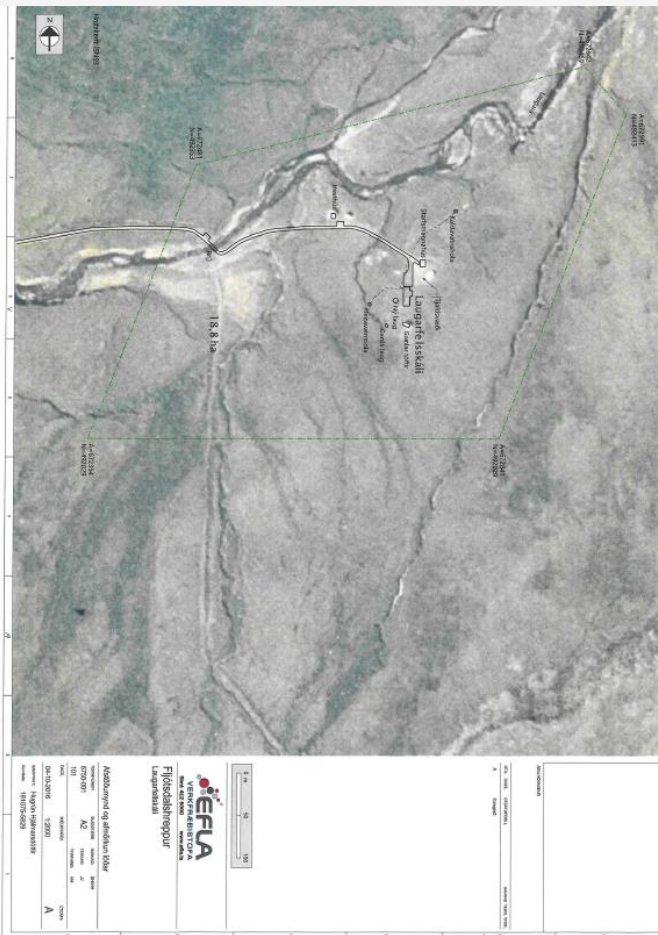

kt. 240544-2209


kt. 240867-4899

Fylgiskjal með yfirlýsingu þessari:

- A. Uppdráttur dags. 04.10.2016 sem sýnir mörk lóðar og staðsetningu mannvirkja unninn af Eflu verkfræðistofu.

3



P. Þ. Ö.



Afréttarnot - Skálar

- » Réttur til afréttarskála innan þjóðlendna er ekki háðir útboði og samningi til takmarkaðs tíma gegn endurgjaldi.
- » Gera þarf grunnsamkomulag milli FOR og þann sem hefur yfir afréttarnotum að ráða.
- » Ágreiningur getur skapast um stærð lóða undir slíka afréttarskála og heimildir til að selja eða leigja þá til annarra nota gegn því að þá megi nýta í leitum.



Vefsíða forsætisráðuneytisins



Stjórnarráð Íslands

VERKEFNI

EFST Á BAUGI

GÖGN

Icelandic

English



Google Translate

Ráðuneyti ▾

Forsætisráðuneytið ▾

HELSTU VERKEFNI FORSÆTISRÁÐUNEYTISINS

Ríkisstjórn

Ráðherranefndir

Ríkisráð

Stjórnarskráin

Lagasetning

Mannréttindi

Jafnrétti

Þjóðlundur

Þjóðaröryggisráð

Vísinda- og tækniráð

Framtíðarnefnd

Stefnumótun

Heimsmarkmiðin



FORSETISRÁÐUNEYTIÐ

Regína Sigurðardóttir

36

9. júní 2023

Vefsíða forsætisráðuneytisins

Stjórnarráð Íslands

VERGEMI EFTIR BALGI GÖGN RÁÐUNEYTI RÍKISSTJÓRN EN

Verskipti Rekstur og eignir ríkisins Eignir ríkisins Þjóðlendir

Þjóðlendir

Þjóðlendir eru landauði þar sem Íslenska ríkið er eigandi lands og hvers konar landsréttinda og hlunninda sem ekki eru háð einkaeignarétti. Um þjóðlendir gilda [lög um þjóðlendir og ákveðun marja eignafranda, þjóðlanda og afreita nr. 58/1998](#).

Forsætisráðherra fer með málefni þjóðlanda. Náðherra við stjórns- og ráðstöfun réttinda innan þjóðlanda er semstærstærstíð um málefni þjóðlanda.

Enginn má hafa afnot þjóðlendu fyrir sjálfan sig, þar með talið að reisa þar mennirki, gera jarðrask, nýta hlunnindi, vatns- og jarðhitaréttindi án leyfis. Til að nýta land og landsréttindi innan þjóðlendu þarf leyfi hlutaðeigandi sveitarstjórnsr sem og forsætisráðuneytisins þá nýting heimilud til lengri tíma en eins árs. Ef um er að ræða nýtingu vatns- og jarðhitaréttindi, námur og önnur jarðefni innan þjóðlendu þarf leyfi forsætisráðherra nema mátt sé fyrir um annað í lögum.

Almennar fyrirsurnir og erindi um nýtingu í þjóðlendum skal senda á fo@for.is.

- [Málefna um sambívaki fyrir nýtingu lands og landsréttinda í þjóðlendum](#)

ÞJÓÐLENDUR

LÖG

- [Lög nr. 58/1998 um þjóðlendir og ákveðun marja eignafranda, þjóðlanda og afreita](#)

NEFNDIR

- [Samstarfsnefnd um málefni þjóðlanda](#)

FRÉTTIR

- [Málefna um sambívaki fyrir nýtingu lands og landsréttinda í þjóðlendum](#)

SKÝRSLUR FORSÆTISRÁÐHERRA

- Forsætisráðherra flytur Alþingi árlaga skýrslu um ráðstöfun lands og landsréttinda innan þjóðlanda og tekjur af því í samræmi við [lög um þjóðlendir](#)
- Skýrsla lögð fyrir Alþingi 2017-2018
- Skýrsla lögð fyrir Alþingi 2018-2017
- Skýrsla lögð fyrir Alþingi 2016-2016
- Skýrsla lögð fyrir Alþingi 2014-2015
- Skýrsla lögð fyrir Alþingi 2013-2014
- Skýrsla lögð fyrir Alþingi 2012-2013
- Skýrsla lögð fyrir Alþingi 2011-2012

KYNNINGAR

Forsætisráðuneytið hefur staðið að kynningarfundum fyrir sveitarstjórnir um málefni þjóðlanda.

- Kynning 06.2016, haust
- Kynning 06.2017, haust
- Kynning 06.2017, vor
- Kynning 06.2014
- Kynning 06.2013
- Kynning 06.2012



TAKK FYRIR

